

Методические рекомендации для урока живописи в технике гризайль в ДХШ, ДШИ. Шар

Царьков Иван Михайлович,
преподаватель МАУДО «Детская художественная
школа» г. Петропавловска-Камчатского

Тема урока:

Этюд с натуры гипсового шара при контрастном освещении в технике
гризайль



Время: 6 аудиторных часов.

Цель урока:

1. Знакомство детей с техникой «гризайль» и применение её на практике.
2. Обучение выполнению тональной проработки формы в соответствии с законами светотени.
3. Изучение теоретических основ конструктивного построения сферической формы, объема, передачи светотени и использование их на практике.
4. Развитие пространственного мышления, глазомера.

Задачи урока:

1. Знакомство с понятием «световой ахроматический контраст». Градиент на 12 тонов.
2. Анализ распределения света по сферической гладкой поверхности.
3. Овладение техническим приемом при работе акварелью «Лепка» формы.
4. Приобретение навыков передачи формы плоской кистью.

5. Многослойная акварельная заливка. Получение строго определенного тона.

Оборудование и принадлежности:

Для преподавателя:

1. Графические материалы для демонстрации:
 - ахроматический градиент из 12 тонов;
 - схема распространения света и тени по поверхности шара;
 - геометрическое деление сферы на плоскости;
 - образец конечного результата упражнений (градиент и шар), выполненных преподавателем;
 - упражнения, выполненные другими учениками.

(Материал дан в приложении).

2. Наглядное пособие - гипсовый шар, источник света.

Для обучающихся:

- простой карандаш (твердость Н), ластик;
- бумага формата А4 2 листа*;
- акварельные краски, кисти (колонок № 3, № 6, плоская синтетика № 10 или 12);
- палитра пластмассовая и бумажная.

**Один лист чертежной бумаги формата А4 имеет размеченные и пронумерованные контуры (Приложение 1). Можно распечатать на струйном принтере.*

Введение

В процессе освоения дополнительной предпрофессиональной общеобразовательной программы в области изобразительного искусства «Живопись», на первоначальных этапах у обучающихся часто возникают сложности при изображении объемных предметов. Дети копируют увиденное и не умеют анализировать форму предметов. Распространение света по гладкой матовой поверхности еще больше затрудняет восприятие формы: отсутствует блик, нет четких границ между светом и тенью, полутонами.

При работе акварелью, решая задачи передачи объема тоном, обучающиеся сталкиваются с еще одной проблемой - не достаточным умением использовать весь тональный диапазон: от самого светлого к самому темному. Дети часто используют только часть тонального градиента, осветляя или наоборот, слишком затемняя объект. Наиболее распространенные причины этого: непонимание тональности предмета или не достаточное владение техникой исполнения.

Данный урок позволяет детям легко усвоить принцип построения тональности при моделировании объема гладкой сферической поверхности и применить это на практике.

Построение урока

1. Введение.

Преподаватель в течение 30-45 минут проводит вступительную беседу, в ходе которой уточняет уже пройденные материалы, в том числе по другим предметам (цветоведение и рисунок).

Определение.

Гризайль (фр. Grisaille от gris — серый) – это разновидность живописи, которая традиционно выполняется с использованием одного цвета с его тоновыми вариациями. Изначально данная техника была задумана как некий инструмент, позволяющий детально отображать рельефные фигуры. Позднее ее стали использовать в качестве визуального изображения современного декора в интерьере. В особенности она незаменима была для проектировщиков, так как помогала сделать предполагаемые макеты объемными и реалистичными. Еще позже техника гризайль начала применяться при оформлении помещений. Например, картины с изображением различных предметов декора, созданные при использовании данного стиля, стали неотъемлемой частью любого интерьера.

- Что такое хроматический и ахроматический градиент, какие виды градиентов бывают. Градиент, как художественный приём. Практическое применение.

- Как распространяется свет по поверхности предмета, в чем отличие распространения света у разных геометрических тел: сферического, цилиндрического, кубического и др.
- Из чего состоят свет и тень: блик, полусвет, свет, полутень, собственная тень и падающая тень, правила распространения света по поверхности, зависимость от интенсивности источника, его удаленности.
- Дает анализ геометрии шара. В данном уроке рассматривается деление плоскостей по аналогии параллелей и меридианов, как глобус. Какие ещё бывают способы деления сферы на плоскости, например футбольный мяч и др.

Преподаватель демонстрирует графические материалы следующего содержания:

1. Ахроматический градиент из 12 тонов.
2. Схема распространения света и тени по поверхности шара.
3. Геометрическое деление сферы на плоскости.
4. Образец конечного результата упражнений (градиент и шар), выполненных преподавателем.
5. Упражнения, выполненные другими учениками.
(Материал дан в приложении).

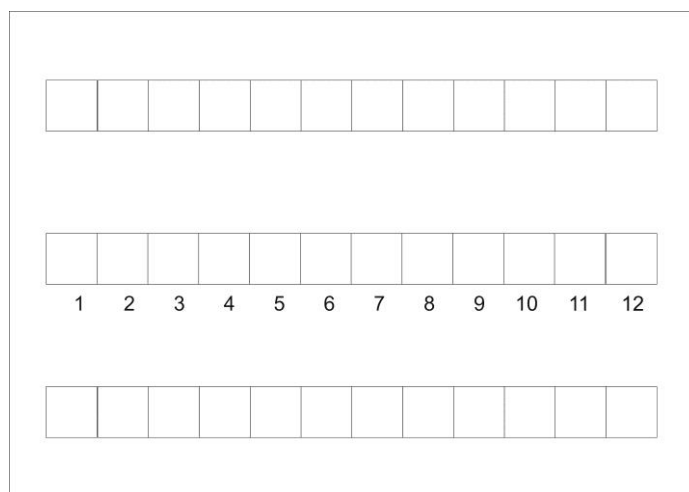
2. Практическая работа.

Делится на две части:

- первая - упражнение на разделённые градиентные ахроматические заливки в 12 тонов;
- вторая - выполнение этюда гипсового шара при контрастном освещении с натуры.

Ученикам раздаются листы чертежной бумаги формата А-4 с уже размеченными контурами градиентных полос из 12 фрагментов.

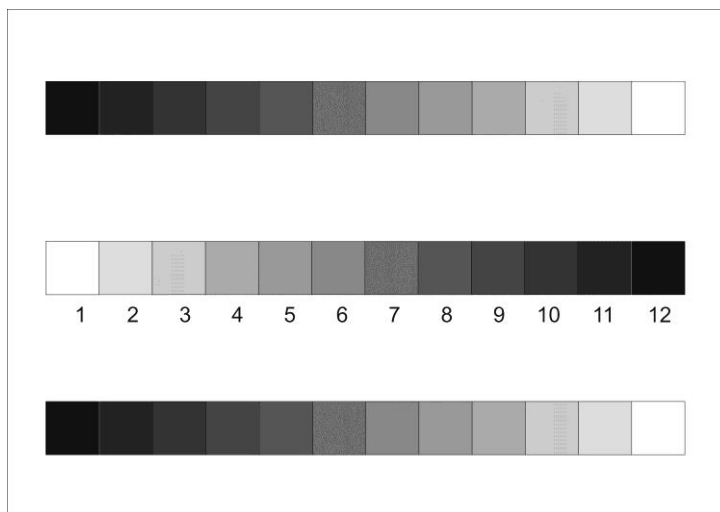
Приложение 1.



Далее детям предлагается в качестве упражнения выполнить градиентные заливки акварелью на 12 тонов по убывающей, затем по

нарастающей и обратно.

Приложение 2.



Необходимо объяснить технику выполнения упражнения:

Первая строчка делается плоской кистью вертикальными мазками путем разбавления водой каждого последующего тона с помощью пробников на бумажной палитре. Важно учесть консистенцию краски и способность чертёжной бумаги её впитывать, чтобы тратить минимальное время на просушку каждого фрагмента. В этот момент вырабатывается очень важный навык - способность получать нужный тон сразу. Чувство консистенции и количества необходимой краски.

Второй метод (вторая строчка) выполняется послойно, лессировкой, путем нанесения слабого тона поверх предыдущего. Плоской кистью в горизонтальном направлении закрываются едва заметным слоем квадраты 2-12, после просушки 3-12 и так далее.

В процессе выполнения упражнения не допустима спешка. Важно просушить каждый предыдущий фрагмент. На завершающей стадии более тонкими кистями следует подработать неточности заливок. Оценивается упражнение по трём критериям: аккуратность, равномерность, точность (каждый отдельно взятый тон отличается от соседних). Дети справляются с этим заданием достаточно успешно примерно за 2 аудиторных часа.

Вторая часть практической работы заключается в выполнении этюда гипсового шара с натуры при контрастном освещении. В данном упражнении ставится задача выделить плоскости, разграничить поверхность шара по принципу глобуса, используя параллели и меридианы. Затем для каждой грани определить нужный тон, используя шкалу ахроматического градиента на 12 тонов, выполненную ранее.

На первом этапе выполняется подготовительный рисунок простым карандашом твёрдости Н. Намечаются плоскость, с учетом выбранного ракурса, шар и падающая тень. Преподаватель должен обратить внимание на правильную компоновку предметов в листе. Шар не должен быть слишком большим или маленьким, но должен располагаться примерно в центре листа.

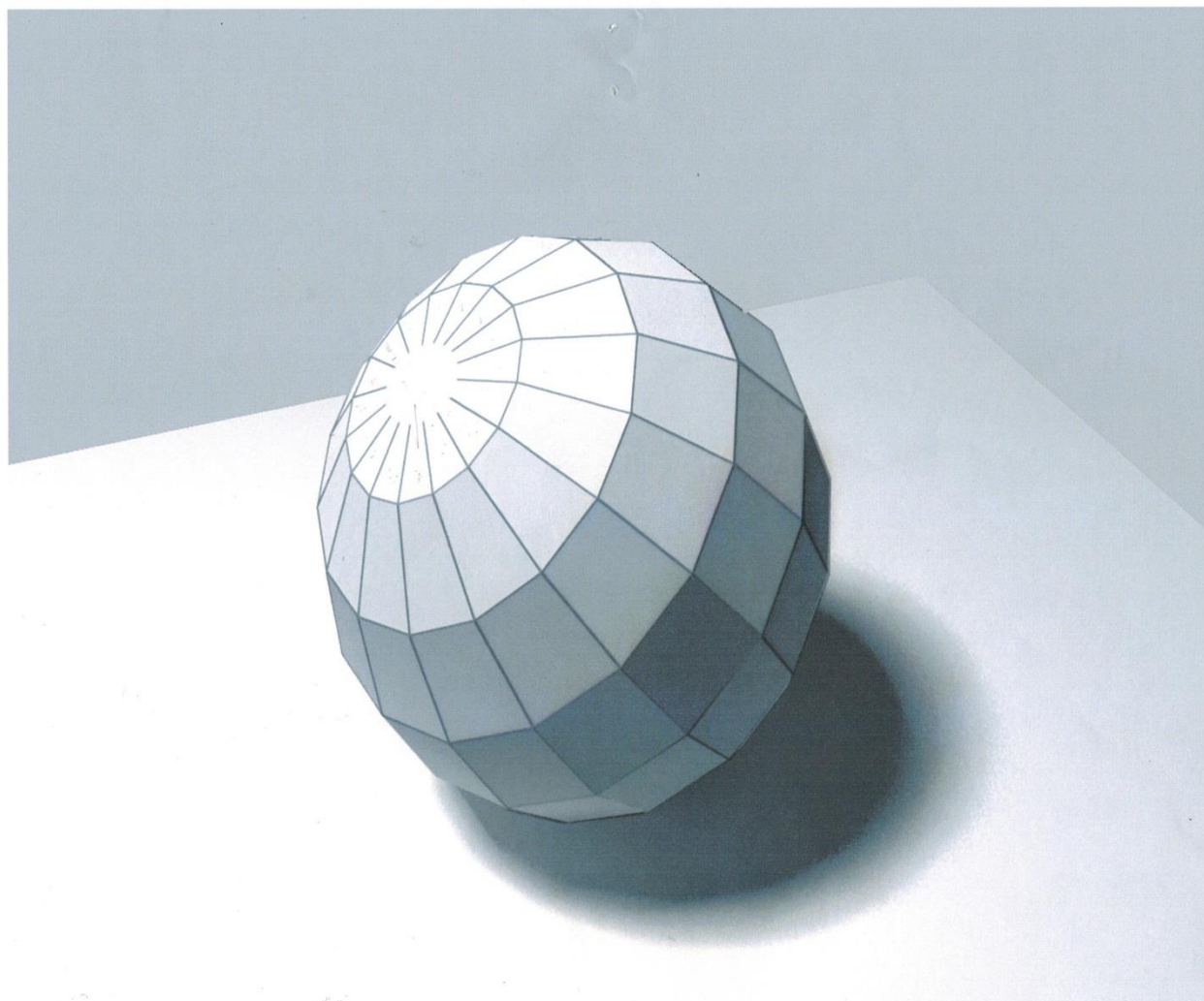
Затем поверхность шара разграничивается на параллели и меридианы. Детям предлагается изобразить глобус, состоящий из примерно 12-14 меридианов и 10-12 параллелей. Преподаватель объясняет, что в зависимости от ракурса, некоторые параллели и меридианы могут быть скрыты от наблюдателя.

Пожалуй, это наиболее трудный и ответственный этап, где дети могут допускать наибольшее количество ошибок. От преподавателя требуется наибольшая концентрация и внимание. Нужно своевременно находить ошибки в перспективном построении и помогать детям исправлять их.

При объяснении можно использовать аналогии похожих и хорошо знакомых предметов: глобус, мандарин, арбуз или яблоко.

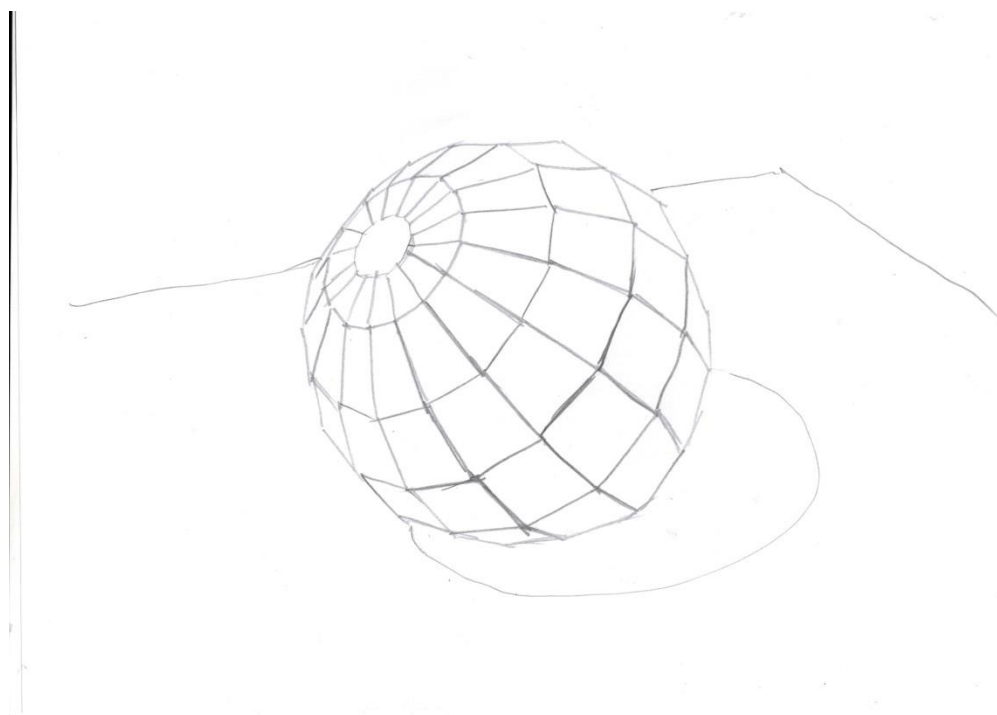
Как образец, демонстрируется изображение разграниченного шара.

Приложение 3.



Подготовительный рисунок.

Приложение 4.



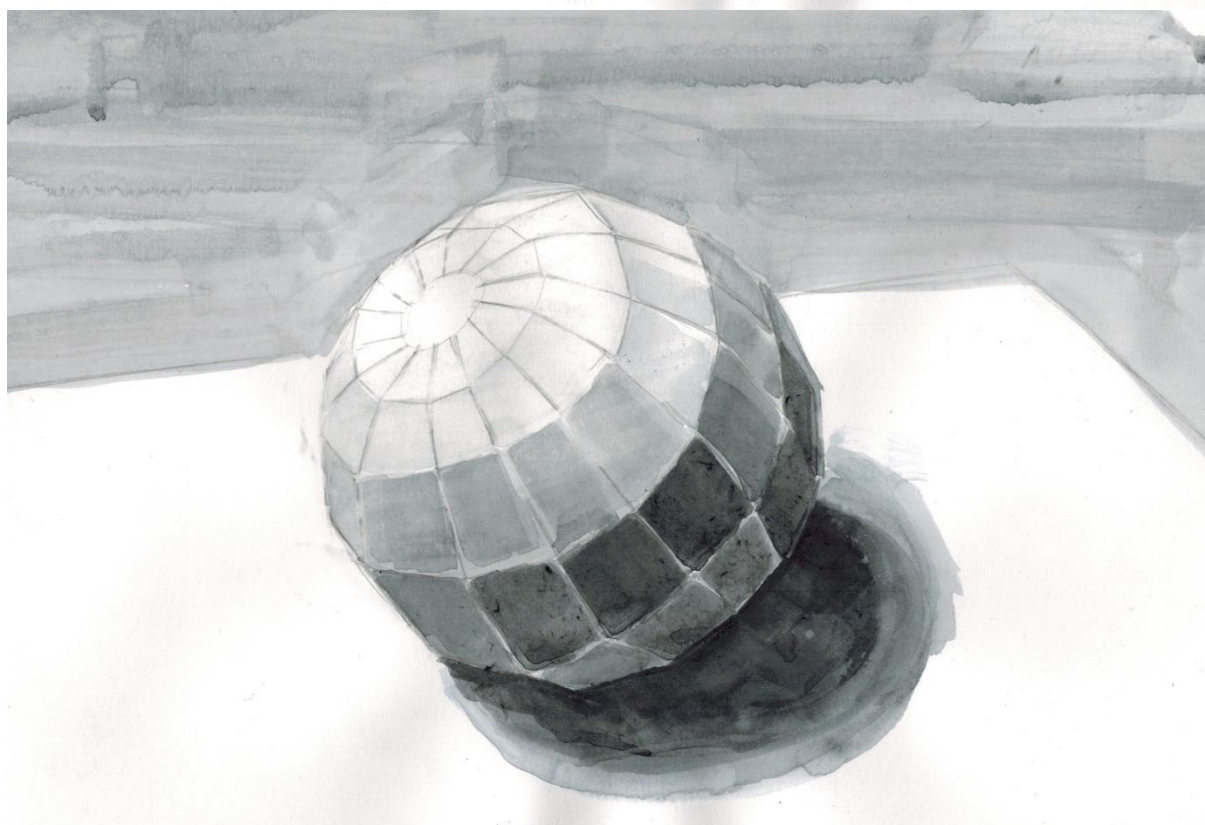
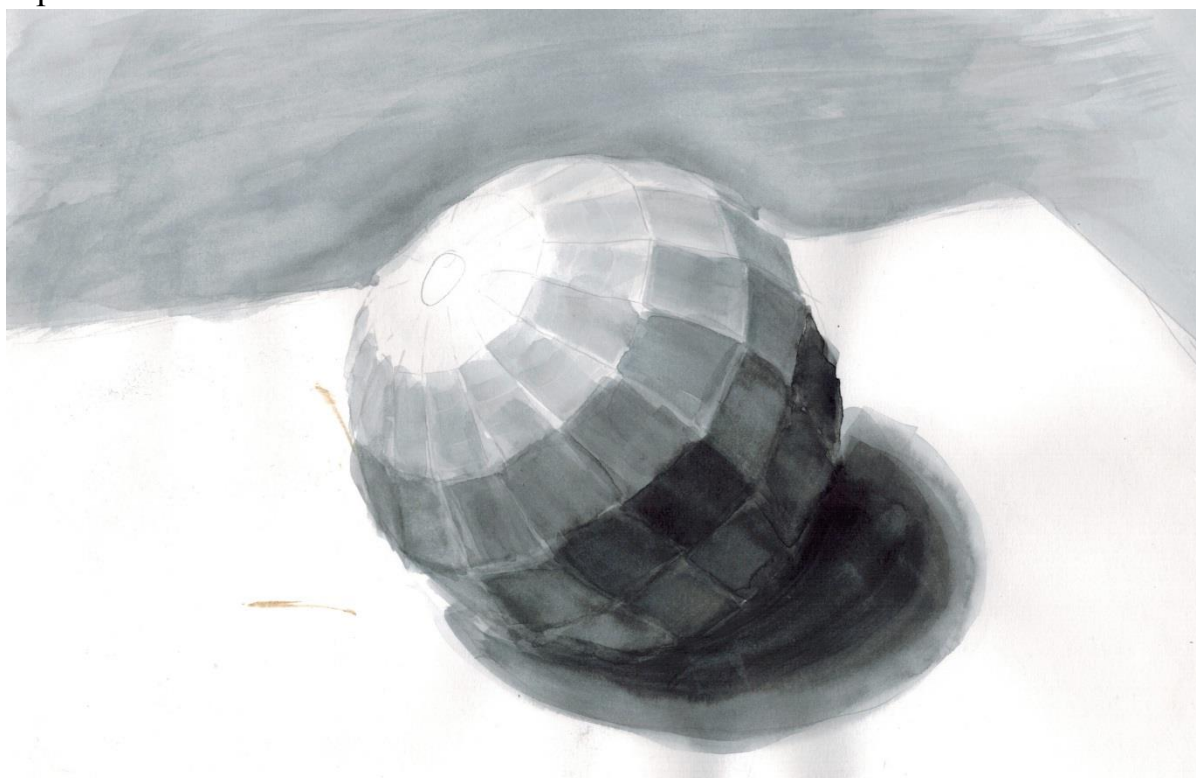
Когда подготовительный рисунок готов, можно приступать к работе акварелью. Ученикам необходимо иметь перед собой упражнение с ахроматическим градиентом, выполненное ранее. Перед тем как начинать заливки, нужно проанализировать какие плоскости соответствуют каким тонам. Опирается следует на схему с правилами распространения света по поверхности шара.

Приложение 5.



Здесь может пригодиться нумерация тонов из градиентной шкалы. Необходимо использовать весь тональный диапазон от белого блика №1, до самого темного тона №12. У большинства детей правильное определение тональности трудности не вызывает. Упражнение выполняется 3 часа. После завершения все работы выставляются в один ряд для сравнения. Проводится краткий разбор ошибок и анализ. Находятся наиболее удачные моменты.

Вот пара работ, выполненных учениками 1 класса МАУДО «ДХШ» г. Петропавловска-Камчатского:



3. Вывод.

Дети познакомились с понятиями: «гризайль», «световой ахроматический контраст». Научились выполнять градиент на 12 ахроматических тонов.

Познакомились с принципом распределения света по сферической гладкой поверхности. Освоили технический прием при работе акварелью - «лепка» формы. Приобрели навыки передачи формы плоской кистью.

При выполнении многослойной акварельной заливки научились получать строго определенный тон.

После выполнения данных упражнений в последующих учебных постановках не только по живописи, но и по рисунку, дети демонстрируют лучшее понимание формы предмета. Более грамотную передачу света и тени. Владение техническим приёмом «лепка формы» с помощью мазков кистью. Более точно передают тон и освещенность предметов. При выполнении градиентных заливок улучшается навык владения кистью.

Данный урок совмещает в себе теорию рисунка и практику живописи.

И особенно полезен в первый год обучения. Несмотря на кажущуюся сложность, дети легко усваивают материал, все без исключения показывают хорошие результаты.

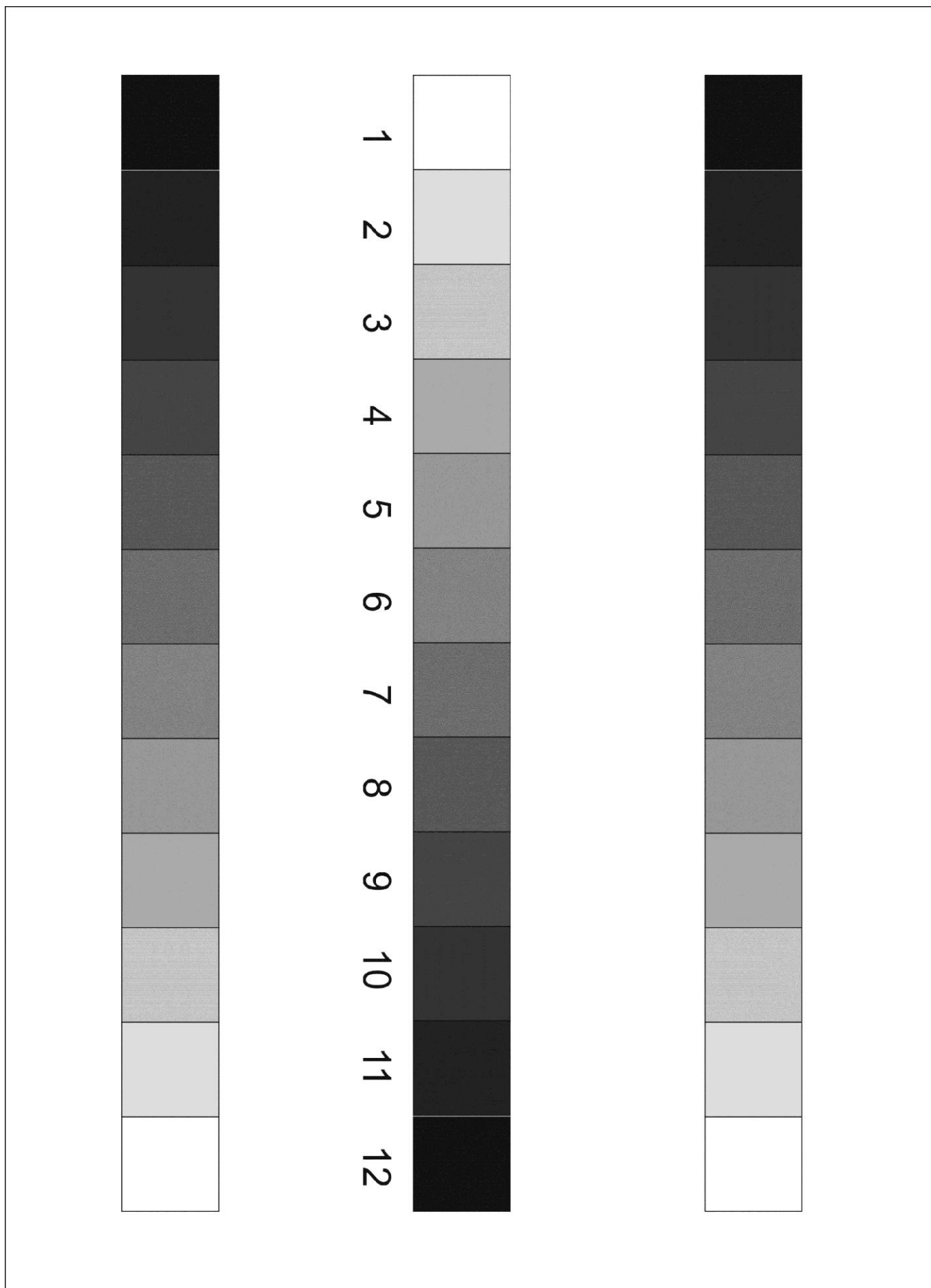
Список литературы для преподавателя

1. Сокольникова Н.М. Изобразительное искусство и методика его преподавания в начальной школе. – М., 1999.
2. П. К. Алексеев, А. Л. Короткова, В. А. Трофимов, ОСНОВЫ ИЗОБРАЗИТЕЛЬНОЙ ГРАМОТЫ Учебное пособие Санкт-Петербург 2011.
3. Техника акварельной живописи, Ревякин П.П. Издательство: Гос. издательство литературы по строительству, архитектуре и стройматериалам. Год издания: 1959.
4. Наука о цвете и живопись. Алексей Зайцев. Год издания: 1986. Издательство: «Искусство».

Список литературы для обучающихся

1. Изаксон А. Гризайль // Художник. 1962, № 7. С.61-62
2. Шембель А. Ф. «Основы рисунка» 2016.
3. John Raunes «Полный курс акварельной живописи». Перевод с английского: К. Ткаченко © «Издательство ФАИР», 2006.
4. Наука о цвете и живопись. Алексей Зайцев. Год издания: 1986 Издательство: «Искусство».

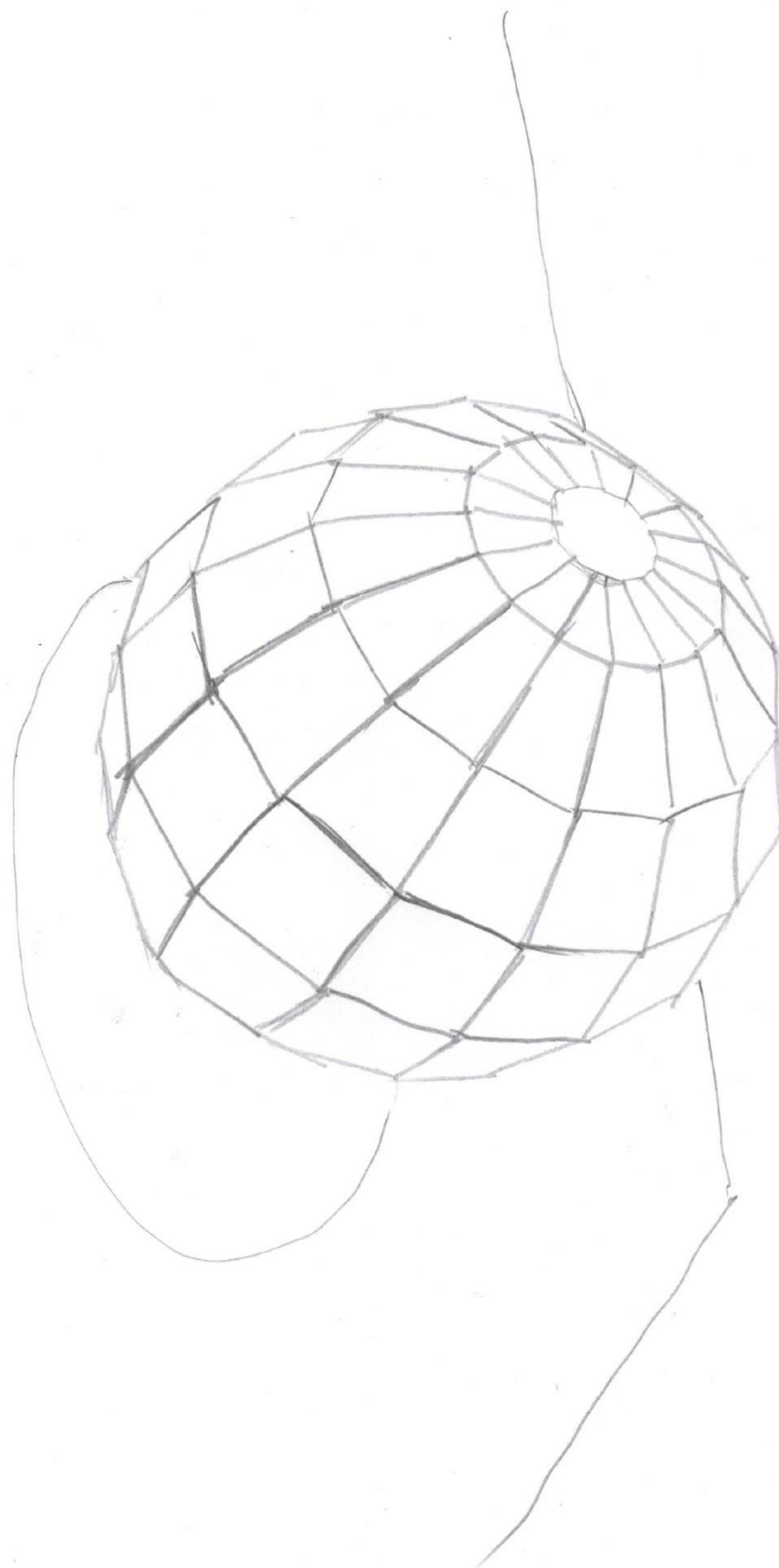
Приложение 2.



Приложение 3.



Приложение 4.



Приложение 5.



Приложение 6.

